

## ĮRENGINIO GARANTINIO APTARNAVIMO SĄLYGOS

Kokybės garantinis terminas \_\_\_\_\_  
Pirkimo data \_\_\_\_\_  
Prekės pavadinimas, Nr. \_\_\_\_\_  
Pardavėjas, parašas \_\_\_\_\_  
Pastabos \_\_\_\_\_

- Būtinios sąlygos garantiniam remontui:
  - Nurodyta pirkimo data, pardavėjas ir jo parašas, UAB "Vandens siurbliai" spaudas, pirkimo čekis arba sąskaita.
  - Sugedęs įrenginys transportuojamas pirkėjo lėšomis, pridant reikalingus dokumentus.
- Esant sudėtingam gedimui, remontas gali tęstis iki 30 dienų.
- Pirkėjas turi teisę reikalauti prietaiso pakeitimo nauju, jeigu:
  - Garantijos galiojimo metu buvo atlikti 5 remontai.
  - Nustatoma, kad remontas toliau neįmanomas.
- Mes garantuojame nemokamą remontą, jeigu:
  - Nėra mechaninių pažeidimų ir pakeitimų.
  - Įrenginys buvo sumontuotas ir eksploatuojamas pagal įrengimo ir eksploatavimo instrukciją.
  - Remonto darbai atliekami tik UAB „Vandens siurbliai“ serviso dirbtuvėse.

Su garantinio aptarnavimo taisyklėmis susipažinau:

Pirkėjas: \_\_\_\_\_ Parašas: \_\_\_\_\_



### ĮGALIOTAS „LEO GROUP PUMP“ SERVISU IR PREKYBOS ATSTOVAS:

UAB „Vandens siurbliai“, įm. kodas 144708571, PVM kodas LT447085716, AB Swedbank, a/s LT687300010080547535  
Girulių g. 24, LT78138, Šiauliai, tel.faks. 8 41 522 392. Filialai Vilniuje, Kaune, Klaipėdoje ir Panevėžyje.  
Daugiau informacijos [www.siurbliai.lt](http://www.siurbliai.lt) info@siurbliai.lt +370 41 500720

**Šiauliai:**  
Girulių g. 24, LT78138  
Tel. +370 41 500720  
Tel/fax. +370 41 500721  
Mob. +370 614 00655  
siauliai@siurbliai.lt

**Vilnius:**  
Oslo g. 11, LT09132  
Tel/fax. +370 5 2300291  
Mob. +370 686 31478  
vilnius@siurbliai.lt

**Kaunas:**  
Kuršių g. 7, LT48107  
Tel +370 37 363 229  
Mob. +370 612 33939  
kaunas@siurbliai.lt

**Klaipėda:**  
Malūnininkų g. 2, LT92248  
Tel/fax. +370 46 313 353  
Mob. +370 686 83188  
klaipeda@siurbliai.lt

**Panevėžys:**  
Beržų g. 1, LT36237.  
Tel./fax. +370 45 586346  
Mob. +370 615 59542  
panevezys@siurbliai.lt

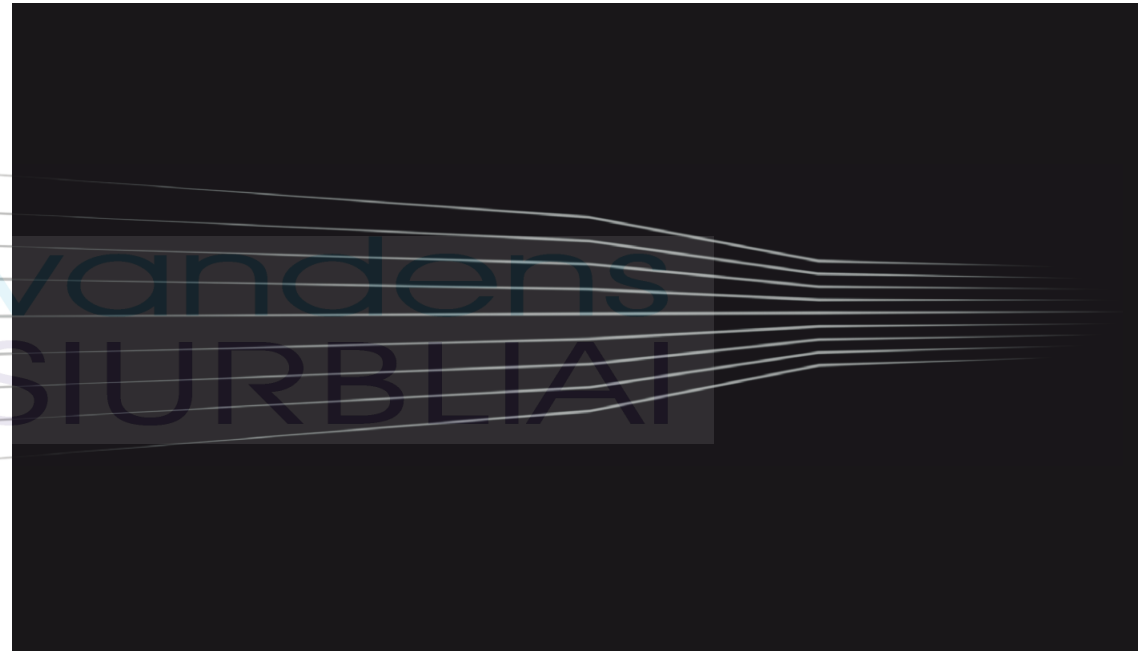
**Siurblių serviso dirbtuvės:**  
Girulių g. 24, LT78138, Šiauliai  
Tel. +370 41 540716  
Mob. +370 687 37218  
servisas@siurbliai.lt

### LEO GROUP PUMP(ZHEJIANG) CO.,LTD.

Adresas: No.1,3rd Street, East Industry Center, 317500  
Wenling City, Zhejiang P.R., Kinija  
Tel. 0086-576-89986360  
Faks. 0086-576-89989898  
E. paštas [export@leogroup.cn](mailto:export@leogroup.cn)  
[www.leogroup.cn](http://www.leogroup.cn)



## ĮRENGIMO IR EKSPLOATAVIMO INSTRUKCIJA



**Nerūdijančiojo plieno  
panardinamasis nuotekų siurblys**

**XSP**

Šį prietaisą gali naudoti ne jaunesni kaip 8 metų vaikai, asmenys, turintys judėjimo, jutimų ar psichikos sutrikimų, taip pat nekvalifikuoti asmenys, jei jie tinkamai prižiūrimi, buvo supažindinti su nurodymais dėl saugaus prietaiso naudojimo, su tuo susijusia rizika ir šią informaciją suprato.

Vaikams draudžiama žaisti su prietaisu. Naudotojo atliekamų valymo ir priežiūros darbų negali atlikti vaikai be priežiūros.

#### Dėmesio!

Apgadintą prietaisą ar jo maitinimo laidą turi pakeisti gamintojas, techninės priežiūros agentas arba kvalifikuotas asmuo.



Perbraukto šiukšlių konteinerio su ratukais reikšmė

nemeskite elektros prietaisų į nerūšiuotų buitinių atliekų konteinerius, naudokitės specialiais surinkimo punktais.

Norėdami gauti informacijos apie surinkimo sistemą, susisieki su vietos valdžios įstaigomis.

#### Triktys ir sprendimai (prieš operacijas išjunkite maitinimą)

Triktis	Galima priežastis	Trikties šalinimas
<b>Siurblys neįsijungia.</b>	<ol style="list-style-type: none"> <li>1. Per maža įtampa.</li> <li>2. Užsikimšęs darbaratis.</li> <li>3. Statoriaus apvijos sudegė.</li> <li>4. Sugadintas kondensatorius.</li> <li>5. Nėra fazės (3 fazė).</li> <li>6. Per didelė kabelio varža.</li> </ol>	<ol style="list-style-type: none"> <li>1. Sureguliuokite įtampą pagal nominaliąją vertę <math>\pm 15\%</math>.</li> <li>2. Pašalinkite kliūtis.</li> <li>3. Suremontuokite.</li> <li>4. Pakeiskite kondensatorių.</li> <li>5. Patikrinkite jungiklį, kabelio jungtį ir kt.</li> <li>6. Naudokite tinkamą kabelį. (3 ir 4 punktuose aprašyti veiksmai turi būti atliekami prižiūrint pardavėjui arba kvalifikuotam techniniam darbuotojui.)</li> </ol>
<b>Siurblys tiekia mažiau vandens.</b>	<ol style="list-style-type: none"> <li>1. Didelis tiekimo slėgis.</li> <li>2. Užsikimšęs filtro tinklas.</li> <li>3. Nusidėvėjęs darbaratis.</li> <li>4. Per mažas panardinamasis gylis.</li> <li>5. Netinkamas sukimasis (3 fazė).</li> </ol>	<ol style="list-style-type: none"> <li>1. Sumažinkite slėgį</li> <li>2. Išvalykite filtro tinklą.</li> <li>3. Pakeiskite darbaratį.</li> <li>4. Nustatykite panardinamąjį gylį daugiau kaip 0,5 m.</li> <li>5. Įjunkite antrąją fazę.</li> </ol>
<b>Siurblys staiga sustoja.</b>	<ol style="list-style-type: none"> <li>1. Maitinimas nutrūksta.</li> <li>2. Užsikimšęs darbaratis.</li> <li>3. Statoriaus apvijos nudega.</li> </ol>	<ol style="list-style-type: none"> <li>1. Patikrinkite maitinimą, pakeiskite saugiklį.</li> <li>2. Išjunkite maitinimą, pašalinkite kliūtis.</li> <li>3. Suremontuokite (būtina kreiptis į pardavėją ir kvalifikuotą techninį darbuotoją).</li> </ol>

6. Prie siurblio prijungtas maitinimo šaltinis turi būti su elektros grandinės pertraukikliu ir siekiant išvengti variklio gedimo įtampa turi atitikti nominaliąją įtampą  $\pm 15\%$ .

7. Nelieskite ir nejudinkite siurblio, kol išjungsitė jį nuo maitinimo šaltinio saugumo tikslais.

8. Įsitikinkite, kad kištuko ir kabelio sandūra yra atokiau nuo vandens šaltinių.

9. Įsitikinkite, kad kištukas ir kabelis yra atokiau nuo šilumos šaltinių, alyvos ir aštrių daiktų.

### Techninė priežiūra

1. Reguliariai tikrinkite kabelį ir laiku jį pakeiskite pastebėję gedimus, įtrūkimus ir pan.

2. Po 2000 val. siurblio eksploatacijos atlikite toliau nurodytus siurblio techninės priežiūros veiksmus.

Išardykite siurblį: atsargiai patikrinkite lengvai susidėvinčias atsargines dalis, pavyzdžiui, guolį, mechaninį sandariklį, alyvos sandariklį, sandarinimo žiedą, darbaratį ir kt. Pakeiskite atitinkamas pažeistas atsargines dalis.

Pakeiskite alyvą: išimkite alyvos kameros pildymo angos kamštį ir įšvirškite alyvos Nr. 10, kad ji užpildytų iki 70–80% kameros tūrio (gali būti naudojamas valgomasis žemės riešutų aliejus, jei nėra alyvos Nr. 10).

Bandyamas oru: po techninės priežiūros reikia atlikti siurblio bandymą oru.

Į siurblį įpūskite suslėgtojo oro ir palaikykite 0,2 Mpa slėgį. Jeigu per 5 minutes oras neišeis, prietaisas patikimas naudoti.

3. Nenardinkite siurblio į vandenį, jei jis ilgai nebuvo paleistas. Reikia išimti siurblį iš vandens, išvalyti jį ir atlikti antikorozinį apdorojimą.

### Funkcijos ir savybės

Šiuo metu XSP serijos gaminiai – tai puikūs, pažangūs nuotekų drenažo įrenginiai. Palyginti su tradiciniais panardinamaisiais nuotekų siurbliais, XSP serijos siurbliai buvo patobulinti, kad geriau reguliuotų srautą ir būtų efektyvesni įvairiose srityse. Juos galima neperkraunant naudoti esant dideliame slėgiui, taip pat jie saugiai veikia esant dideliame srautui. Nuo kamšos apsaugotas darbaratis su plačiu praėjimo kanalu gali įtraukti nešvarumus, kuriose yra daug kietų medžiagų ir ilgų pluoštų. Siurbliams būdinga sukurtinė siurbimo struktūra ir didelis praeinamumas, todėl jų vandens išleidimo ir antikorozinės savybės geresnės. Šie siurbliai plačiai naudojami nuotekoms šalinti viešbučiuose, kanalizacijos vamzdžiuose, statybos pramonėje, žemės ūkyje, namuose ir kt. Jie gali būti automatiškai įjungiami ir išjungiami, jeigu juose yra įmontuotas plūdinis jungiklis. Variklio apsaugos nuo perkaitimo priemonė automatiškai išjungia perkaitusį ar perkrautą siurblį, taip užtikrinamas prietaiso saugumas ir patikimumas net sunkioms sąlygoms.

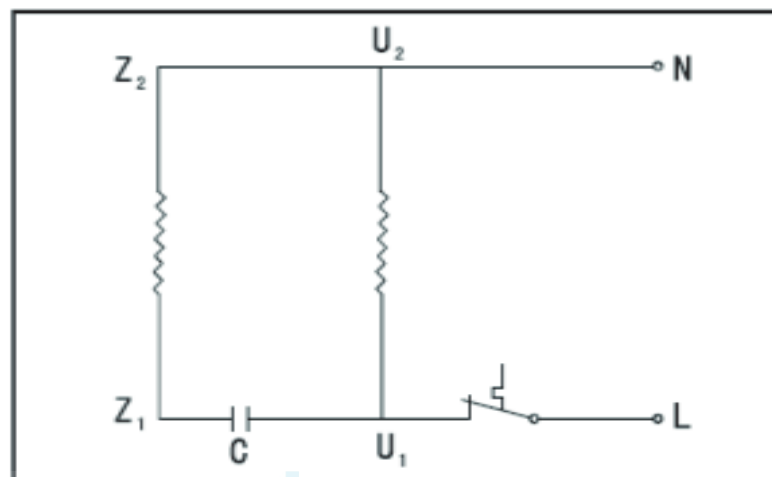
### Naudojimo sąlygos

1. Maksimalus veikimo gylis 5 m žemiau vandens lygio.
2. Nuolatinis veikimas esant žemesnei nei +40 °C skysčio temperatūrai.
3. PH vertė 4–10.
4. Maksimali kinematinė klampa  $7 \times 10^{-7} - 23 \times 10^{-6} \text{ m}^2/\text{s}$ .
5. Maksimalus tankis  $1,2 \times 10^3 \text{ kg/m}^3$ .

**Techniniai duomenys (duomenys gali keistis priklausomai nuo įtampos ir dažnio)**

Modelis	Galia (kW)	Išleidimas (mm)	Maks. srautas (l/min.)	Maks. slėgis (m)
XSP8-7/0.18I	0,18	40;32;25	133	7
XSP9-7.5/0.25I	0,25	40;32;25	150	7,5
XSP12-8.5/0.45I	0,45	50	200	8,5
XSP18-12/0.75I	0,75	50	300	12
XSP20-9/1.1I	1,1	50	333	9
XSP16.2-22/1.5I	1,5	40	270	22
XSP42-17/2.2I	2,2	75	700	17
XSP9-7.5/0.25S	0,25	40;32;25	150	7,5
XSP18-12/0.75S	0,75	50	300	12
XSP16.2-22/1.5S	1,5	40	270	22
XSP20-8/1.1IA	1,1	50	400	11
XSP20-10/1.1SA	1,1	50	450	15
XSP27-18.5/1.5IA	1,5	50	450	18,5
XSP15.6-9.5/0.55IA	0,55	50	260	9,5
XSP9-7.5/0.25P	0,25	40	150	7,5

Grandinės schema



**Montavimas ir pastabos**

1. Prieš montavimą atidžiai patikrinkite, ar transportavimo sandėliavimo metu nebuvo apgadintos kokios nors dalys. Pavyzdžiui, patikrinkite, ar kabelis ir kištukas yra geros būklės ir izoliuota varža viršija 0,5 MΩ, priešingu atveju reikia atlikti patikrą dėl galimų trikčių.
2. Prieš montavimą patikrinkite, ar maitinimo šaltinis atitinka nustatytus reikalavimus. Siurblys turi būti prijungtas prie žemės saugumo tikslais.
3. Prieš montavimą patikrinkite, ar kabelis ir kištukas nėra įtrūkę, subraižyti, sugedę ir pan. Pastebėję defektų, kreipkitės į pardavėją arba atitinkamos kvalifikacijos specialistą.
4. Prijunkite išleidimo vamzdį į išleidimo angą ir priiškite virvę ant rankenos kaip stropą, kad galėtumėte judinti siurblį aukštyn ir žemyn.
5. Griežtai draudžiama suspausti ir daužyti kabelį. Kabelis negali būti naudojamas kaip stropas. Siurbliui veikiant negalima neapdairiai tempti kabelio, kitaip gali įvykti srovės nuotėkis.